

Icon. Het. Sin. 3: 310.

翅展 37 mm。头、胸灰白杂黑灰色，颈板有二黑棕线；前翅灰白色，前缘区，中脉区及后缘区带黑灰色，翅脉纹黑色，亚中褶一黑纵线，中室一黑褐纵线，其外半分支，翅后缘中段有一黑纵纹，基线、内线黑色锯齿形，肾纹白色褐边，外线黑色，后半不显，亚端区有一列黑纵纹自顶角至 4 脉，2 脉前后各一黑纵纹；后翅白色带褐；腹部白色带褐，背毛簇黑色。

**分布** 内蒙古、新疆；蒙古，俄罗斯。

### 内冬夜蛾 *Cucullia scopariae* Dorfmeister (图版 XXII - 37)

*Cucullia scopariae* Dorfmeister, 1853, Verz. Zool.-bot. Wien. p. 413. (奥地利)

*Cheligalea scopariae*: Hampson, 1906, Cat. Lep. Phal. Br. Mus. 6: 14. ——Boursin, 1941, Iris, 55: 49. ——Sugi, 1982, in Inoue *et al.*, Moths Jap. 1: 723.

翅展 36 mm。头、胸灰色杂褐色，颈板有白横条，前翅褐色，前缘区基部带白色，基、内线黑褐色，后者双线波浪形，环、肾纹褐色有白环和黑边，中线黑色波浪形，外线黑褐色波浪形，亚端线灰白，前段内侧一黑纹；后翅黄白色，翅脉与端区微褐；腹部赭黄色。

**寄主** 扫帚艾。

**分布** 黑龙江；俄罗斯，欧洲。

### 银装冬夜蛾 *Cucullia splendida* (Stoll) (图版 XXII - 33)

*Phalaena Noctua splendida* Stoll, 1782, in Cramer, Pap. Exot. 4: 242, pl. 400, fig. f. (俄罗斯)

*Argyromata splendida*: Hampson, 1906, Cat. Lep. Phal. Br. Mus. 6: 83. ——Chen, 1982, Icon. Het. Sin. 3: 313.

翅展 31—39 mm。头、胸白色杂暗灰色；前翅银蓝色，后缘外半部土黄色，缘毛白色；后翅白色，端区带有暗褐灰色。

**分布** 内蒙古、甘肃、青海、新疆；蒙古，俄罗斯。

### 华冬夜蛾 *Cucullia sinopsis* Boursin (图版 XXII - 38)

*Cucullia sinopsis* Boursin, 1941, Iris, 55: 75, pl. 8, fig. 34; pl. 13, fig. 29. (四川巴塘)

翅展 40 mm。头部褐色；胸部及前翅褐白色，前翅横线不清晰，内线双线黑色，仅后段明显，前缘脉、中脉及 1 脉褐色，环纹边缘有四个黑点，肾纹内缘有两个黑点，两纹间的前缘区一黑褐斜纹，外线仅前端现一黑纹，端区有一列黑纵纹，2 脉端部一黑斜纹；后翅白色，端区微褐；腹部褐色。雄蛾阳茎有二长棘形角状器 (图 421)。

**分布** 四川、云南；俄罗斯。

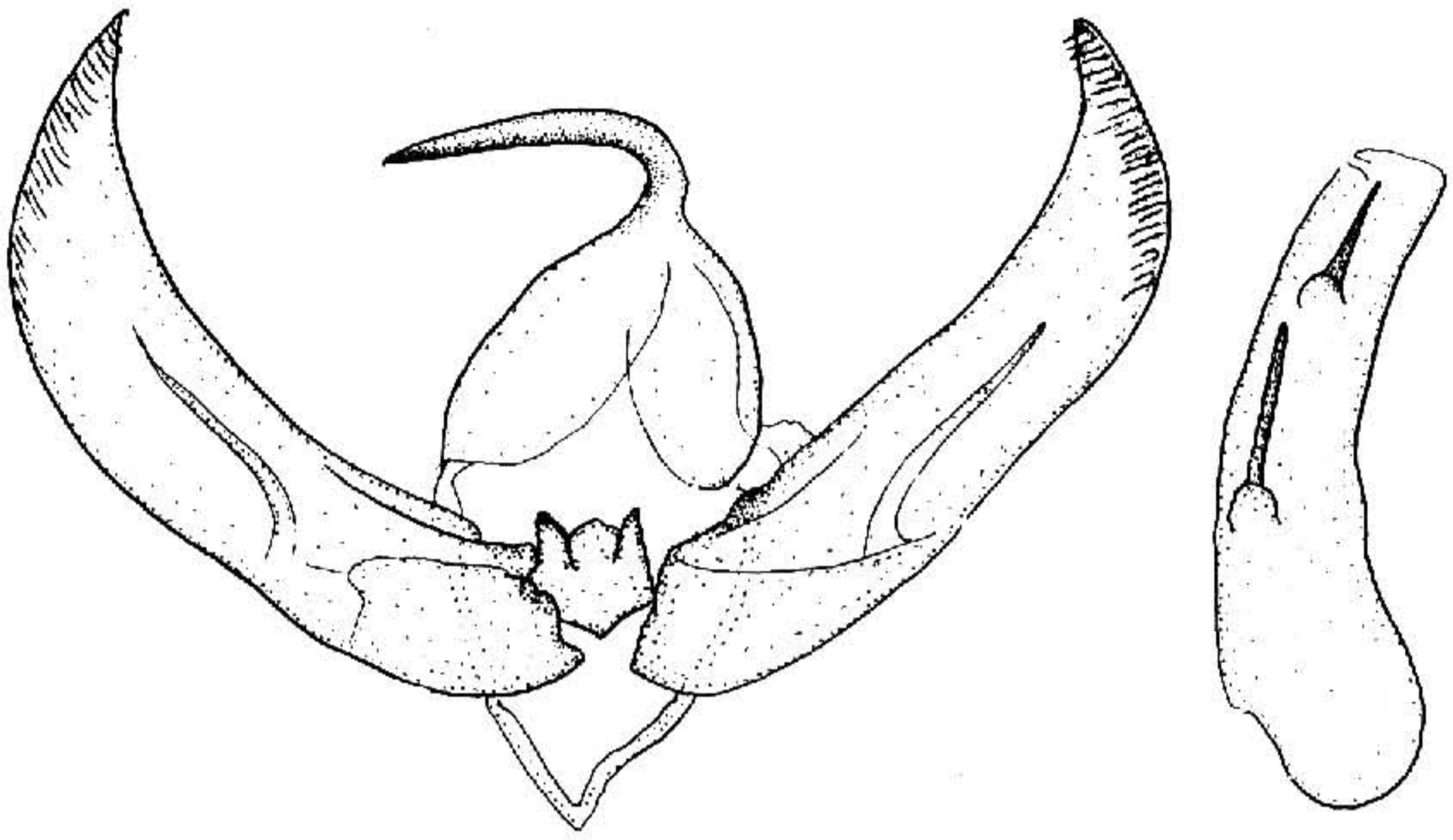


图 421 华冬夜蛾 *Cucullia sinopsis* Boursin ♂ 外生殖器

倭冬夜蛾 *Cucullia humilis* Boursin (图版 XXII - 39)

*Cucullia humilis* Boursin, 1941, Dt. ent. Z. Iris 55: 58, pl. 7, figs. 13, 14; pl. 10, fig. 8.  
(陕西太白山)

翅展 37 mm。头、胸及前翅灰色，颈板有一褐线。前翅基线仅前端现一褐纹，内线黑褐色锯齿形，前端粗，环、肾纹灰色，两纹间黑灰色，外线黑灰色锯齿形，内侧在亚中褶有一黑灰斑，亚端线锯齿形，内侧在 7—8 脉与 4—5 脉间有黑纹；后翅白色；腹部灰褐色。雄蛾抱器瓣窄，抱钩斜向背侧（图 422）。

分布 山西、陕西。

银白冬夜蛾 *Cucullia nitida* (Chen) 新组合  
(图版 XXII - 34)

*Argyromatoides nitida* Chen, 1991, Acta ent.

Sin. 34 (4): 475, fig. 1. (甘肃庆阳)

翅展 35 mm。头、胸白色，颈板有灰褐纹；前翅银白色，前、后缘灰黄，环、肾纹由灰黄鳞组成，鳞片端部黑色，翅外缘一列黑点；后翅白色，端部带污褐色；腹部白色微带褐色。雄蛾抱器瓣窄，端部较宽（图 423）。

分布 甘肃。

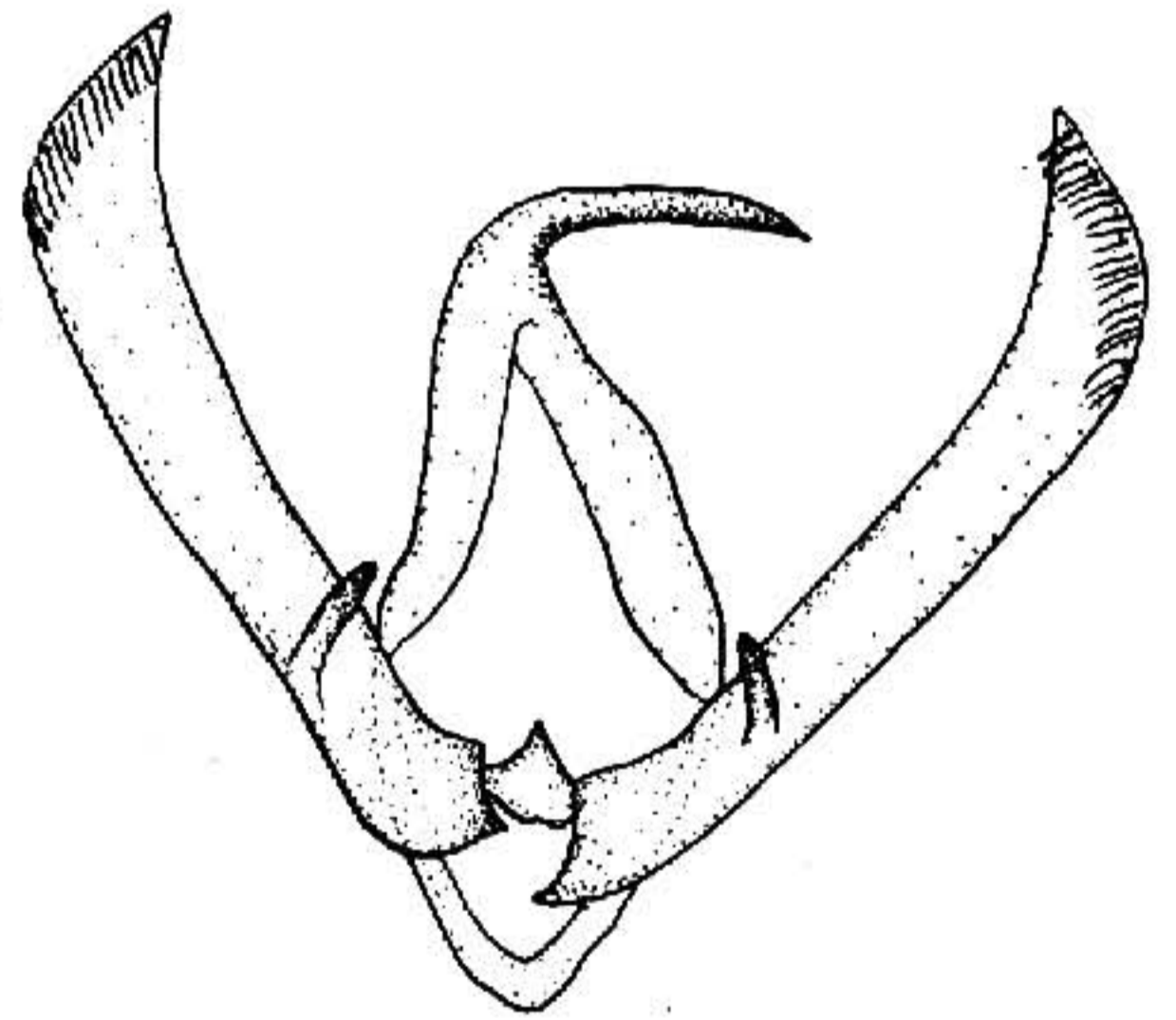


图 422 倭冬夜蛾 *Cucullia humilis*  
Boursin ♂ 外生殖器